



DBV2

Instrukcje instalacji i użytkowania

DBV2

Dwukierunkowy schładzający zawór termostatyczny

PL

Zastosowanie

Dwudrożny schładzający zawór termostatyczny służy do ochrony źródła ciepła przed przegrzaniem w centralnym ogrzewaniu. Zawór w korpusie z mosiądzu jest wyposażony w dwa człony termostatyczne. Po osiągnięciu temperatury granicznej zawór spustowy otwiera się i umożliwia odprowadzanie przegrzanej wody ze źródła ciepła do kanalizacji. W tym samym czasie jest otwierany zawór uzupełniający wodę z sieci wodociągowej. Gdy temperatura spadnie poniżej temperatury granicznej, oba zawory zamykają się w tym samym czasie.

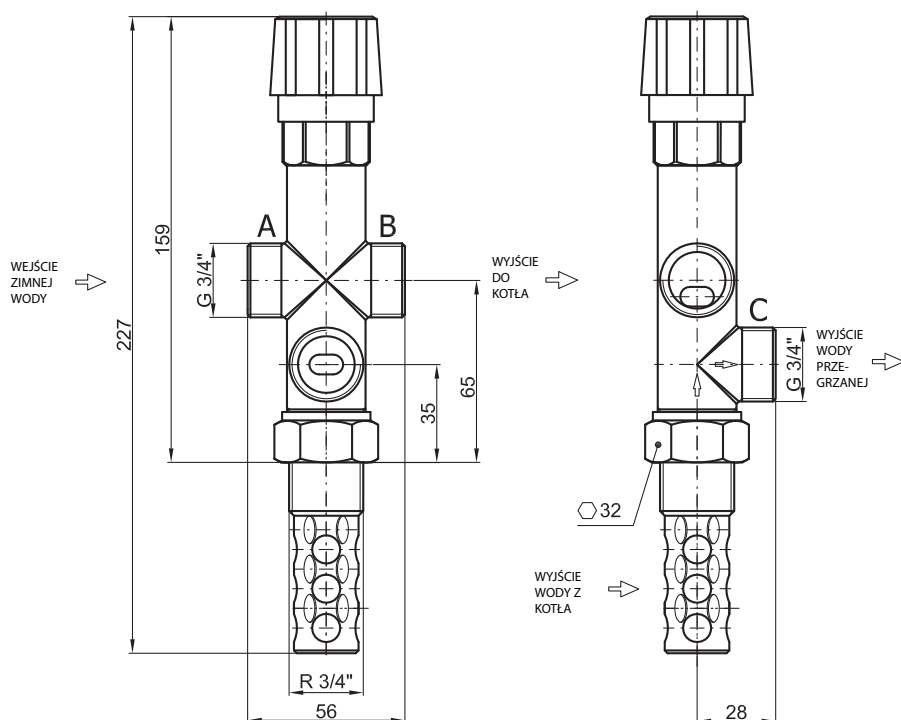
Jeśli ciśnienie wody w sieci jest wyższe niż 6 barów, konieczne jest zastosowanie zaworu redukcyjnego na wlocie wody chłodzącej. Konieczne jest również zainstalowanie go, gdy po schłodzeniu ciśnienie w układzie ogrzewania jest zbyt wysokie. W takich przypadkach zaleca się ustawienie ciśnienia na zaworze redukcyjnym na około dwa razy większe niż wymagane ciśnienie w systemie grzewczym, ale co najmniej 2 bary.

Ostrzeżenie: Dwudrożny zawór termostatyczny nie zastępuje zaworu bezpieczeństwa.

Charakterystyka techniczna

Temperatura otwarcia (graniczna):	97 °C ±2 °C
Maksymalna temperatura:	110 °C
Maksymalne ciśnienie po stronie kotła:	4 bar
Maksymalne ciśnienie po stronie wody:	6 bar
K_{vs} przy temp. 110 °C - otw. dwóch członów:	2,0 m ³ /h
K_{vs} při teplotě 110°C - otw. jednego członu:	1,3 m ³ /h
Maks. wydajność kotła - otw. obu elementów:	220 kW
Maks. wydajność kotła - otw. jeden element:	140 kW

Instalacja

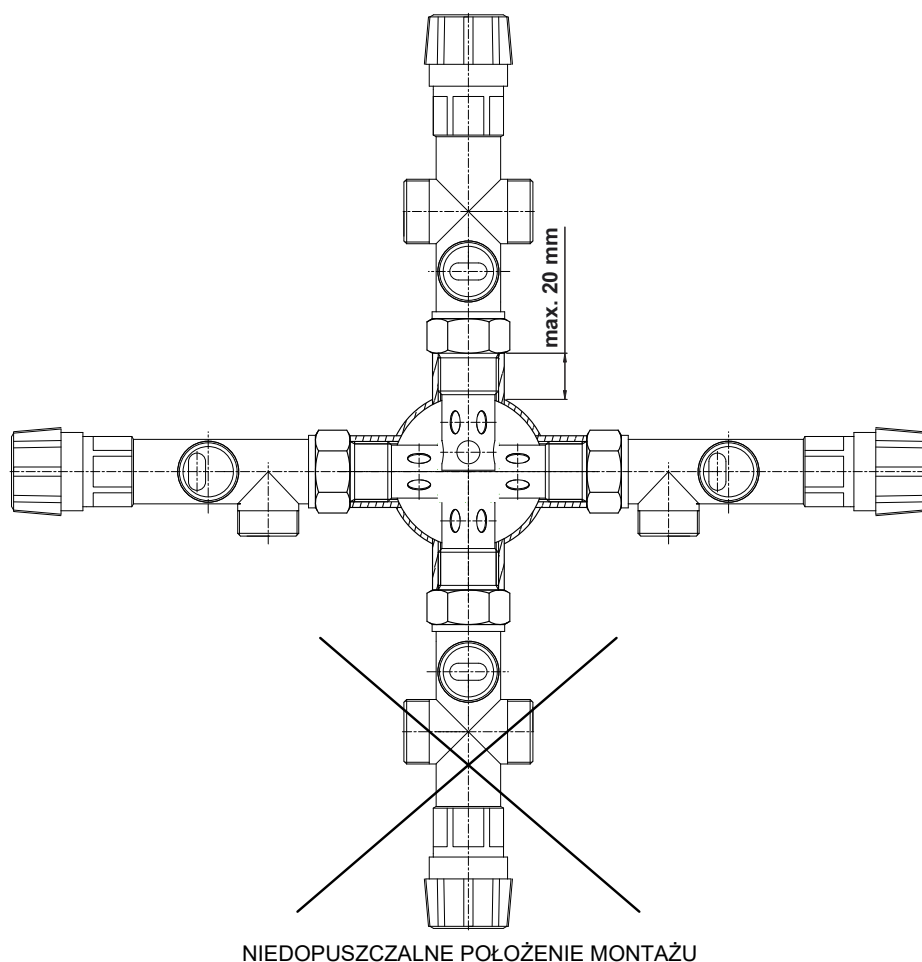


Rys. 1: Schemat wymiarów

Instalację może przeprowadzać tylko osoba wykwalifikowana. W celu prawidłowego działania dochładzającego dwudrogowego zaworu termostatycznego DBV2 należy spełnić warunki określone przez producenta źródła ciepła i przestrzegać kierunku przepływu oznaczonego na korpusie zaworu. Zestaw należy zawsze instalować możliwie najbliżej, gdzie przy przegrzewaniu źródła ciepła temperatura jest najwyższa (zwykle w górnej części źródła lub rurze wylotowej w pobliżu źródła). Zestaw wpiąć w instalację za pomocą gwintu zewnętrznego 3/4", po zamontowaniu do króćca w miejscu „C” należy podłączyć rury odpadowe, w których do odpadu będzie wypływać gorąca woda z kotła. W miejscu „A” należy podłączyć zimną wodę z sieci, która po uruchomieniu zaworu, zapewni chłodzenie kotła. Na dopływie wody chłodzącej musi być zamontowany filtr mechaniczny do wychwytywania zanieczyszczeń. W miejscu „B” należy przyłączyć rury, które zgodnie z rys. należy wpiąć do powrotu układu grzewczego w pobliżu kotła. Minimalna średnica podłączonej rury DN 16 na jeden zawór

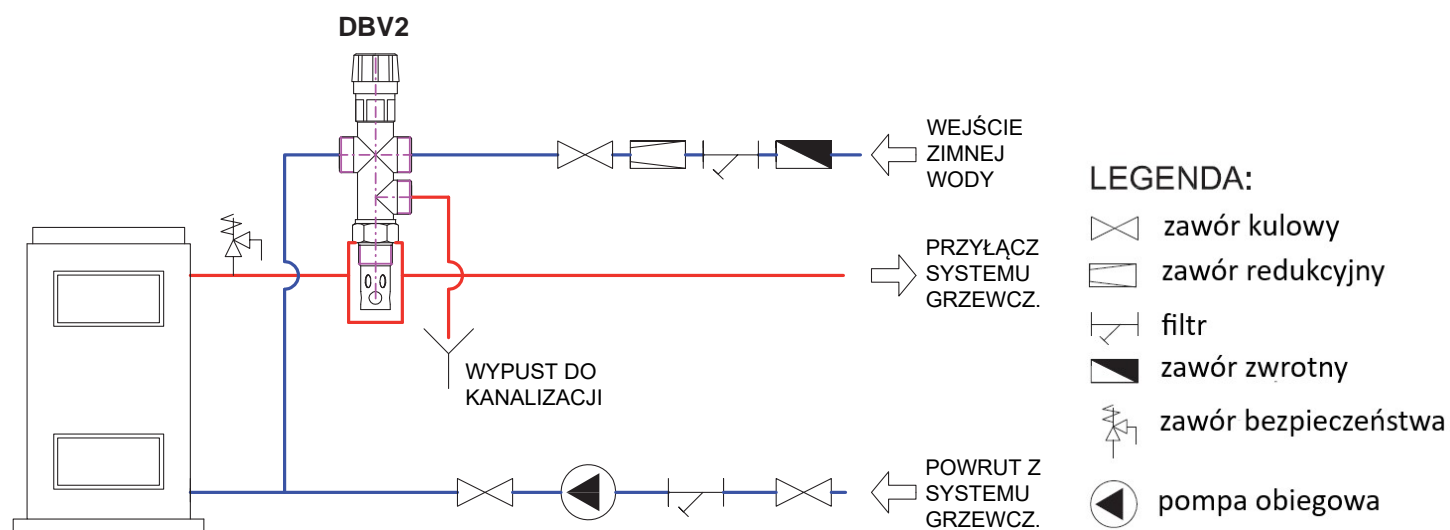
Zawsze postępuj zgodnie z instrukcjami producenta źródła ciepła, które określa dokładną lokalizację zaworu, maksymalną moc i rodzaj źródła.

POZYCJE ROBOCZE "DBV2"



Dwudrożny zawór termostatyczny DBV2 może być montowany zarówno w pionie, jak i w poziomie. Po ustawieniu w pozycji poziomej wylot gorącej wody "C" (rysunki 1 i 2) musi być umieszczony w kotle tak, aby był skierowany w dół. Dwudrożny termostatyczny zawór schładzający nie może być montowany z głowicą zaworu w dół!

Rys. 2: Położenie robocze zaworu schładzającego



Rys. 3: Schemat instalacji zaworu DBV2 w systemie grzewczym

Regularna konserwacja

Kontrola 1 x 1 rok: obrócić głowicę termostatycznego zaworu chłodzenia, aby usunąć wszelkie zabrudzenia i osady. Wyczyścić filtr na wlocie wody chłodzącej.

KARTA GWARANCYJNA

Dwukierunkowy schładzający zawór termostatyczny DBV 2

WARUNKI GWARANCJI

1. Okres gwarancji wynosi 24 miesiące od daty sprzedaży dwukierunkowego zaworu termostatycznego lub kotła po dostarczeniu produktu wraz z kotłem.
2. Aby skorzystać z prawa reklamacji należy przedstawić podbitą kartę gwarancyjną oraz dokument potwierdzający datę zakupu
3. Warunkiem uznania gwarancji jest zgodność ze specyfikacjami technicznymi producenta.
4. Gwarancja nie obejmuje uszkodzeń mechanicznych zaworu termostatycznego. Reklamowana wada nie może być spowodowana przez nieprofesjonalną ingerencję, nieprawidłową instalację lub niewłaściwy montaż i eksploatację, używanie produktu do celów innych niż przewiduje producent, jego lokalizacja w nieodpowiednich warunkach lub podczas klęsk żywiołowych.
5. Reklamacja jest rozpatrywana pod podanym adresem producenta.

Data sprzedaży :.....

Pieczęć, podpis sprzedawcy i adres sklepu: