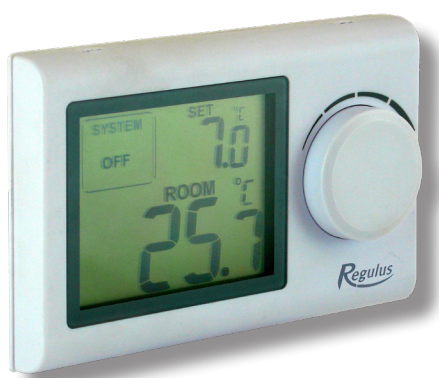


Regulus

www.regulus.cz



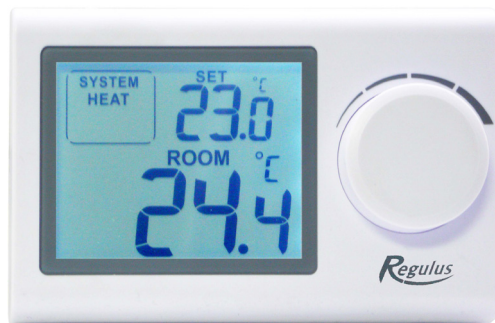
TP34

Návod na instalaci a použití
Digitální programovatelný termostat TP34

CZ

TP34

1. Popis



Digitální termostat je vhodný k řízení teploty v obývací místnosti a velmi snadno se ovládá. Umožňuje řídit provoz vytápění nebo chlazení, když je teplota v místnosti nižší nebo vyšší, než uživatel nastavil. Instalace je velmi snadná díky návodu, který obsahuje popis postupu krok za krokem.

DŮLEŽITÉ: Instalace zařízení musí být provedena vyškoleným pracovníkem. Uživatelská příručka je určena pro oprávněnou obsluhu.

DŮLEŽITÉ: před instalací si pozorně přečtěte návod a při používání termostatu se řiďte pokyny, které jsou v něm uvedeny.

Doporučení týkající se baterií

- Používejte pouze baterie uvedeného typu.
- Ujistěte se, že baterie vkládáte orientované tak, jak je vyznačeno v příslušném prostoru. Vložení baterií s obrácenou polaritou může poškodit termostat.
- Nepoužívejte dohromady baterie různého typu, např. alkalické se zinko-uhlíkovými, nebo staré s novými.
- Pokud víte, že termostat nebudete delší dobu používat, vyjměte z něj baterie, aby nedošlo k poškození termostatu jejich případným vytečením.


Doporučení týkající se instalace a používání termostatu

- Tento digitální termostat je určen výhradně pro použití v interiéru (uzavřené pokoje, garáže, verandy atd.). Neumísťujte ho ven ani do prostor, kde by byl vystaven dešti.
- Neumísťujte ho do prostor s vysokou vlhkostí.
- Měl by být umístěn na vnitřní stěnu asi 1,5 m nad podlahu, do prostor, kde se budou projevovat změny v celkové teplotě místnosti díky volně cirkulujícímu vzduchu.
- Neumísťovat nad zdroje tepla (televizní přijímač, topidlo, lednice apod.), ani tam, kde by byl vystaven přímým slunečním paprskům, průvanu a záření od ostatních přístrojů.
- Tento termostat může ovládat pouze jedno zařízení. Připojení několika zařízení v kaskádě nebo v sérii (např. topidlo a ventilátor) nezaručuje jeho správné fungování.
- Před připojením jakéhokoli zařízení vypněte přívod elektřiny.
- Buďte maximálně opatrní, když připojujete zařízení a napájení; nesprávné zapojení nebo nedostatečné stínění elektrických kabelů může poškodit zařízení a ohrozit vaši bezpečnost.

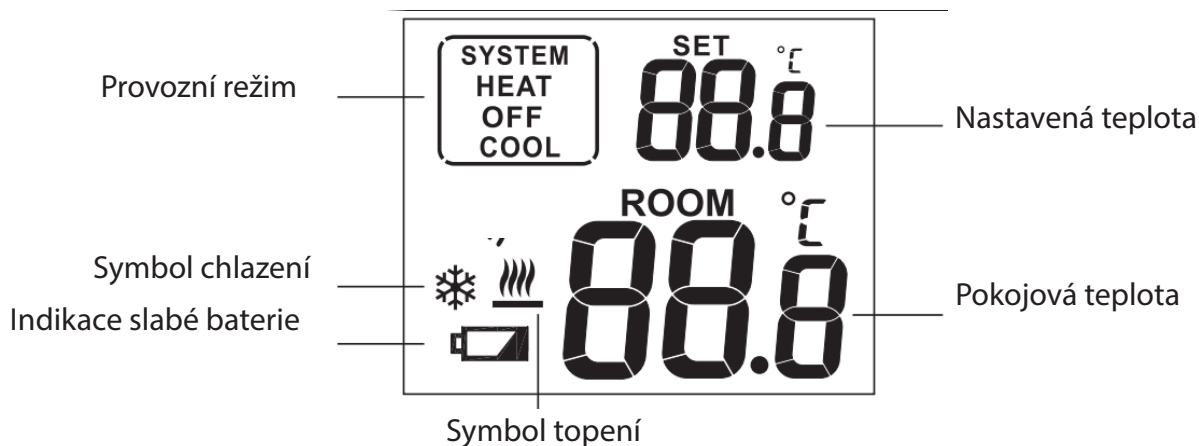
Pozn.: Výrobce odmítá jakoukoli odpovědnost za škodu způsobenou nesprávnou instalací nebo používáním přístroje v rozporu s návodem.

2. Specifikace

Termostat: kód 17168

1. Programovatelnost: Není programovatelný
2. Rozsah zobrazované teploty: 0-40 °C (v krocích po 0,1 °C)
3. Rozsah nastavitelné teploty: 5-35 °C (v krocích po 0,5 °C)
4. Přesnost měření teploty: ± 1 °C (při 20 °C)
5. Napájení: 2x baterie AAA 1,5 V, alkalické (nejsou součástí dodávky)
6. Zatížení: 6(2) A, 230 V
7. Indikace slabých baterií: Když je napětí baterií menší než 2,7 V, zobrazí se symbol 
8. Odběr proudu v pohotovostním režimu: 25 μ A, odběr podsvětlení $\leq 5,5$ mA
9. Barva podsvětlení: bílá
10. Rozměry: 120 x 77 x 28 mm (bez držáku)

3. LCD displej



4. Provozní režimy

Podržte stisknuté ovládací kolečko po dobu 5 s, tím se otevře možnost vybrat provozní režim. Otočením kolečka je možno vybrat z následujících režimů:

HEAT (vytápění): teplotu nastavíte otáčením kolečka

COOL (chlazení): teplotu nastavíte otáčením kolečka

OFF (protimrazová ochrana): vytápění se spustí, jakmile pokojová teplota klesne pod 7 °C

Nakonec stiskem kolečka potvrdíte požadovaný režim nebo vyčkáte 10 s, až je režim přijat.

5. Nastavení teploty

1. Pro zvýšení teploty otočte kolečkem doprava (po směru hodinových ručiček) a pak buď kolečko stiskněte nebo vyčkejte 5 s, až je hodnota přijata.
2. Pro snížení teploty otočte kolečkem doleva (proti směru hodinových ručiček) a pak buď kolečko stiskněte nebo vyčkejte 5 s, až je hodnota přijata.

6. Kalibrace teploty

Podržte stisknuté ovládací kolečko po dobu 5 s, vstoupíte do výběru provozních režimů, pak stiskněte a podržte kolečko ještě dalších 5 s a otevře se možnost kalibrovat teplotu „CAL“ (od -3 °C do +3 °C v krocích po 0,5 °C). Otočte kolečkem až na požadovanou hodnotu a stiskem kolečka ji potvrďte.

7. Podsvětlení

Podsvětlení se zapne použitím kolečka a vypne se po 15 s nečinnosti.

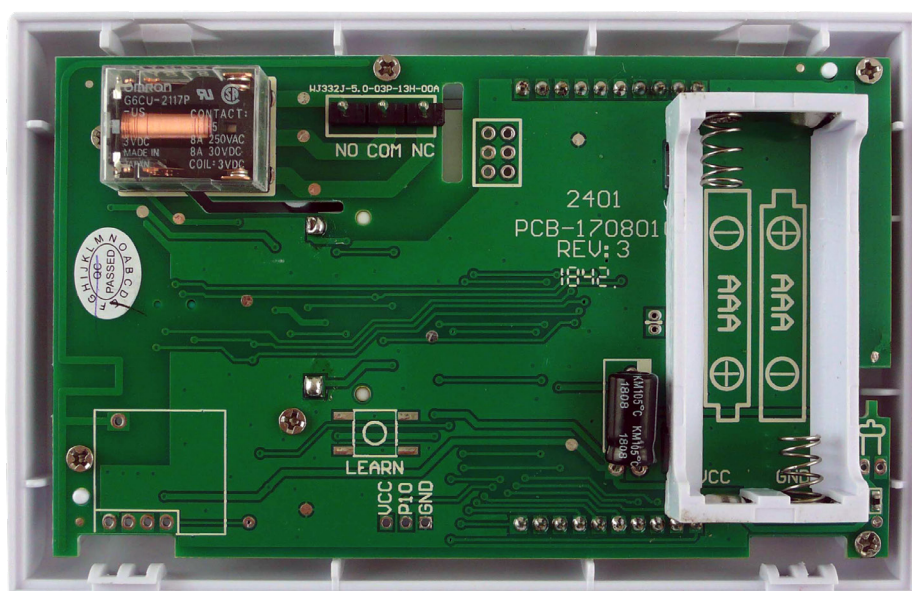
8. Výměna baterií

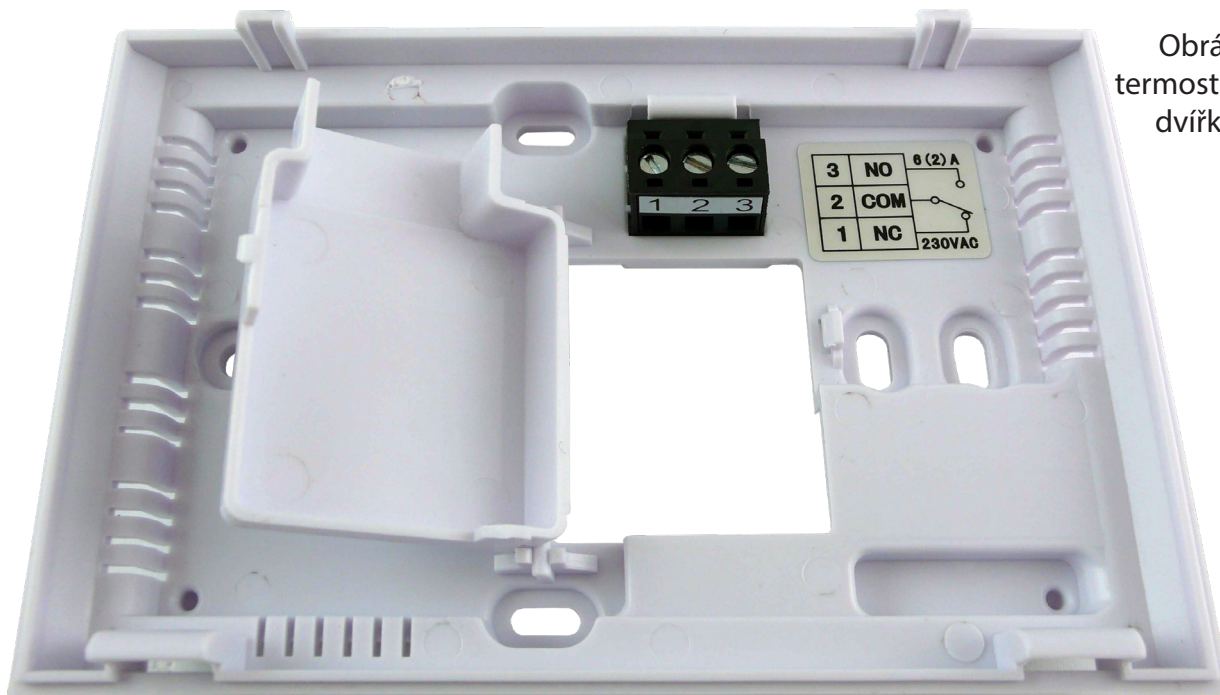
Průměrná životnost baterií je 1 rok, ale tato doba se může významně zkrátit, pokud se bude často spínat podsvětlení. Jakmile se na displeji objeví symbol slabé baterie, je potřeba baterie vyměnit. Po vyjmutí baterií zůstane nastavený režim a tovární teplota topení 20 °C, chlazení 18 °C.

9. Elektrické zapojení

Termostat ovládá kotel nebo klimatizaci přes bezpotenciálové relé: 1 (NC), 2 (COM), 3 (NO).

Zadní strana předního dílu termostatu





Obrázek zadního dílu termostatu s otevřenými dvířky (instaluje se na stěnu)

Topení: připojte dva připojovací kabely ovládaného zařízení ke svorkám č. 3 (NO - „normálně rozepnuto“) a č. 2 (COM).

Chlazení: připojte dva připojovací kabely ovládaného chladicího zařízení ke svorkám č. 2 (COM) a č. 1 (NC - „normálně sepnuto“).

- Z bezpečnostních důvodů je nutno vrátit na místo sejmutý vnitřní kryt ihned po připojení kabelů.

Zařízení musí namontovat a zapojit kvalifikovaný odborník. Při připojování termostatu k otopnému či chladicímu zařízení vždy respektujte pokyny výrobce.

Schemata zapojení termostatu pro režim topení:

Pro zařízení vyžadující napájení 230 V.

Pro zařízení vyžadující beznapěťový kontakt.

