

Návod
na použití, montáž a údržbu

Čisticí pumpy DOS 25 V4V a DOS 40 V4V



ČISTICÍ PUMPY DOS 25 V4V a DOS 40 V4V



| TECHNICKÉ ÚDAJE | | |
|------------------|----------------|----------------|
| | DOS 25 4V4 | DOS 40 4V4 |
| objem nádrže | 20 litrů | 30 litrů |
| průtok | 56 l/min | 70 l/min |
| dopravní výška | 10 m | 10 m |
| připojení | 1/2" | 3/4" |
| motor | 230 V/50 Hz | 230 V/50 Hz |
| příkon | 0,165 kW | 0,29 kW |
| krytí | IP55 | IP55 |
| rozměry v×š×h | 500×350×350 mm | 630×350×350 mm |
| hmotnost | 8,5 kg | 11,0 kg |
| max. prac. tepl. | 50 °C | 50 °C |

POPIS

Čisticí pumpy DOS 25 V4V a DOS 40 V4V (dále jen pumpy) slouží k odstranění vápenatých usazenin vzniklých v topných okruzích, boilerch, výměnících pro přípravu TV, kotlích apod. Pumpy jsou vybaveny 4cestným ventilem a jeho přepínáním je možné měnit směr proudění čisticího roztoku.

CHEMICKÉ PŘÍPRAVKY

Jako čisticí prostředky se používají pouze přípravky doporučené společností Regulus, použití jiných přípravků může mít negativní vliv na životnost pumpy a tím i na uznání záruky.

Detex - určený pro čištění měděných a ocelových systémů. Ředí se v 6 až 10 dílech vody, pro nejlepší účinnost je optimální hodnota pH cca 1.

Mantex SP - pro čištění nerezových, mosazných, měděných a cínových systémů. Roztok vznikne rozpuštěním 1 kg Mantexu v 6 litrech vody.

Mantex SNO - obzvláště vhodný pro topné systémy, výměníky, chladicí okruhy a chladicí věže, obsahující komponenty vyrobené z lehkých slitin nebo hliníku. Jedná se o nekorozivní roztok netvořící plyny, určený k rozpouštění krust, obsahující speciální zvlhčovací, protipěnové a korozi zabraňující substance. Ředí se v 6 až 10 dílech vody.

N105 - neutralizační sůl pro odstranění rizika výskytu zbytkové kyselosti. Připravuje se 2% roztok, který je možné přidávat během proplachování. Pro ukončení neutralizace je optimální hodnota čisticího roztoku pH 7 - 7,5.

Upozornění: Před použitím výše uvedených přípravků si pečlivě přečtěte informace v příslušném návodu. Veškeré informace o zdravotních rizicích a likvidaci těchto přípravků naleznete v Bezpečnostních listech (viz www.regulus.cz).

BEZPEČNOSTNÍ PŘEDPISY

Nikdy nenechávejte čisticí pumpu během jejího provozu bez dozoru. Při práci používejte ochranné prostředky (brýle, gumové rukavice a zástěru), nejezte, nepoužívejte otevřený plamen a **zajistěte dostatečné větrání**. Při potřísnění pokožky zasažené místo opláchněte proudem vody, při zasažení očí je vypláchněte vodou a vyhledejte pomoc lékaře. Dbejte na to, aby hadice byly správně připojené a nedošlo k rozlití roztoku při připojení nebo rozpojení. Dojde-li přesto k úniku přípravku, k likvidaci použijte neutralizační sůl N-105. Teplota roztoku nesmí trvale překračovat 50°C.

NÁVOD K POUŽITÍ

Před započatím čisticího procesu se přesvědčte, že složení chemického přípravku nemůže čistěný komponent poškodit.

Upozornění: Používejte pouze chemické přípravky doporučené společností Regulus. Trubky, výměníky nebo systémy, které mají být čišťeny, **musí umožňovat průtok přípravku**.

1. Přesvědčte se, že je napájecí kabel čisticí pumpy odpojen ze zásuvky 230 V \sim a hlavní vypínač (poz. 2) je vypnutý.
2. Zcela vyšroubujte víko (poz. 1) s motorovou částí a opatrně jej odložte stranou. Do nádoby nalijte v doporučeném poměru chemický přípravek s čistou vodou (koncentrace je uvedena na štítku výrobku). Hladina čisticího roztoku v nádrži nesmí klesnout pod její polovinu. Následně víko našroubujte zpět a zlehka dotáhněte.

- Odpojte a vyprázdněte úsek zařízení určený k čištění. Připojte a řádně dotáhněte hadice (poz. 4) k zařízení (např. výměník), které chcete vyčistit. Vzhledem k instalovanému ventilu (poz. 8) pro přepínání směru proudění toku kapaliny není nutné dodržovat zapojení vstup/výstup.
- Uvolněte víčko odvětrávacího otvoru (poz. 7), aby mohly z nádoby unikat plyny vznikající při čištění (oxid uhličitý, CO₂). Zapojte napájecí kabel čisticí pumpy do zásuvky 230 V~, zapněte hlavní vypínač a sledujte kapalinu v hadicích.

Upozornění: Maximální doba nepřetržitého chodu pumpy je 2 hodiny. Do započetí dalšího čisticího procesu je potřeba posekat alespoň 1/2 hodiny. Při nedodržení max. doby provozu a odstávky hrozí vážné poškození čisticí pumpy.

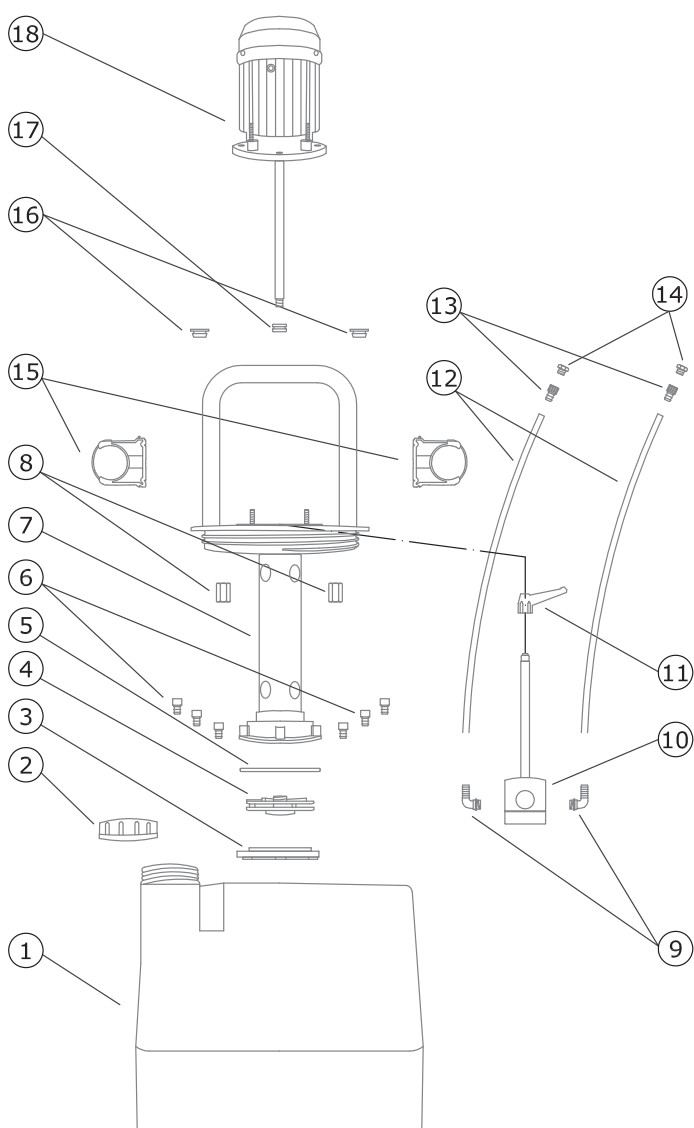
- Postup čištění lze sledovat podle barvy roztoku viditelné v hadicích a podle přítomnosti vzduchových bublin v hadicích. Jakmile se přestanou bubliny objevovat, je proces čištění u konce. Pokud se v hadicích tvoří velké množství pěny, na cca 10 min pumpu vypněte a nařed'te roztok vodou. Čištění se urychlí, pokud občas změníte pomocí přepínacího ventilu směr proudění.

Upozornění: Při čištění vzniká reakcí teplo, dbejte na to, aby teplota roztoku trvale nepřekračovala 50 °C.

- Proces čištění můžete považovat za ukončený, přestanou-li se tvořit v hadicích bubliny a roztok je ještě kyselý (cca pH 1). Po skončení práce vypněte čisticí pumpu hlavním vypínačem (poz. 2) a odpojte ji ze zásuvky. Následně dotáhněte víčko odvětrávacího otvoru (poz. 7) a odpojte hadice. Hadice spojte dohromady pomocí adaptéru, aby z nich nemohl vytékat čisticí roztok.
- Pokud je čisticí roztok stále účinný, přelijte jej do řádně označeného a uzavíratelného kanystru. Na závěr se musí pumpa vždy důkladně vypláchnout za pomoci roztoku vody a neutralizačního přípravku N-105. Jestliže nebude čištěné zařízení bezprostředně po vyčištění zapojeno např. do otopného systému (např. výměník), doporučujeme jeho zpětné připojení a taktéž propláchnutí neutralizačním přípravkem.

Upozornění: V žádném případě nenechávejte v nádrži čisticí pumpy DOS kyselý roztok – výpary mohou její motorovou část vážně poškodit.

Čisticí roztok je možné do nádoby čisticí pumpy zpětně přelit, ale pouze za předpokladu, že místo víka s motorovou částí bude použito zaslepovací víko, které je v nabídce příslušenství společnosti Regulus.



| Poz. | Kód DOS25 | Kód DOS40 | Název |
|---------|-----------|-----------|---|
| 1 | 1048 | | Nádrž PE |
| 2 | 6805 | 6805 | Víčko nádrže |
| 3 | 1901 | | Víčko s filtrem |
| 4 | 9003 | 8916 | Oběžné kolo |
| 4 | 1445 | | Oběžné kolo s trubkou |
| 5 | 1902 | | O kroužek ø98×3,53 k víčku s filtrem |
| 6 | 1903 | 1903 | Šroub plastový M6×20 na víčko s filtrem |
| 7 | 3709 | | Víko pumpy vč. sání a držadla |
| 7 | 1195 | | Víko bez otvorů pouze k přenášení nádrže! |
| 8 | 1445 | | Matice plastová M12 pro držadla víka |
| 9 | | | Koleno k čtyřcestnému ventilu |
| 10 | 11801 | | Ventil čtyřcestný |
| 11 | 115 | | Páčka čtyřcestného ventilu |
| 12 | | | Hadice |
| 13 | | | Šroubení |
| 14 | | | Zátka šroubení |
| 15 | | | Spona pro hadice |
| 16 | | | Průchodka pro hadice |
| 17 | | | Průchodka pro čtyřcestný ventil |
| 18 | | | Motor |
| 13+14 | 1194 | | Šroubení 1/2" - sada |
| 13+14 | | 2857 | Šroubení 3/4" - sada |
| 9+10+11 | 3248 | | Ventil čtyřcestný - komplet |

ZÁRUČNÍ LIST

Čisticí pumpy DOS 25 V4V a DOS 40 V4V

ZÁRUČNÍ PODMÍNKY

1. Prodávající poskytuje kupujícímu na výrobek záruční dobu v trvání 24 měsíců od prodeje.
2. Při uplatnění záruky předložte řádně vyplněný záruční list a doklad o zakoupení výrobku.
3. Podmínkou záruky je dodržení technických podmínek výrobce, návodu k montáži a k použití a pokynů uvedených v průvodní dokumentaci výrobku, jakož i na výrobku samotném.
4. Záruka je neplatná na závady způsobené vnějšími vlivy nebo nevhodnými provozními podmínkami, dále když není výrobek užíván v souladu s jeho určením, na závady vzniklé běžným opotřebením, když k závadě výrobku došlo mechanickým poškozením, nesprávnou obsluhou, neodborným zásahem třetí osoby, neodbornou instalací, nevhodným skladováním, živelnou pohromou, atd.
5. Záruka na čisticí pumpu je neplatná také v případech, kdy:
 - byl použit nedoporučený čisticí přípravek
 - byla použita nadměrná koncentrace čisticího roztoku
 - byla překročena doba nepřetržitého provozu nebo nebyla dodržena odstavka
 - po čisticím procesu nedošlo k vypláchnutí pumpy neutralizačním přípravkem

Datum prodeje:

Razítko a podpis prodejce:

11/2014



REGULUS spol. s r.o.
Do Koutů 1897/3
143 00 Praha 4

<http://www.regulus.cz>
E-mail: obchod@regulus.cz