

MODULY

## Návod na inštaláciu a použitie MODULY SENTINEL KINETIC ADVANCE

SK

# PRÍSLUŠENSTVO

## • Modul rozširujúci beznapät'ový (4 vstupy), 16610

Voliteľný doplnok vstupných spínačov poskytuje štyri prepínacie svorky bez napätia, ktoré umožňujú zvýšenie výkonu jednotky z ďalších spínačov alebo celej rady ovládačov Vent-Axia, napr. hygrostátov, pohybových snímačov a časovačov.

Vstupná doska beznapät'ového vstupného spínača má štyri vstupy pre beznapät'ové kontakty umožňujúce použitie až štyroch nezávislých spínaných vstupov.

## • Modul rozširujúci napät'ový (2 vstupy), 16611

Voliteľné príslušenstvo pre funkciu spínanej fázy (Live Switches - LS) poskytuje dva ďalšie spínané vstupy (LS2 a LS3) pre zmenu výkonu jednotky pomocou ovládacej fázy (220-240 V AC). Toto pripojenie poskytuje ako funkciu oneskorenia, tak dobehu. Oneskorenie umožňuje zabrániť zvýšeniu prietoku vzduchu medzi 1-20 minútami.

Dobeh umožňuje pokračovať v intenzívnom režime po vypnutí ovládacej fázy po dobu 1 až 30 minút.

Vstupná doska príslušenstva LS2/3 má dva nezávislé vstupy LS (Switched live), ktoré je možné pripojiť k prepínačom na rôznych obvodoch do napájacieho obvodu jednotky MVHR.

## • Modul analógový 0-10 V, 16607

Tento voliteľný doplnok je vybavený 2 svorkami na vstup signálu 0-10 V, ktorý umožní plynulú moduláciu prietoku vzduchu pomocou sofistikovaných regulátorov, ako sú senzory CO2 a senzory vlhkosti.

Príslušenstvo PCB pre analógové vstupy (I/O) má dva 0-10V vstupy pre proporcionálne senzory a dva 0-10V výstupy pre proporcionálne klapky.

## Inštalácia:

### VAROVANIE

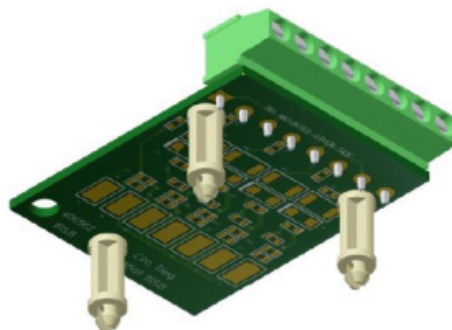
**VENTILÁTOR A PRÍSLUŠNÉ OVLÁDACIE ZARIADENIA MUSIA BYŤ ODPOJENÉ Z NAPÁJANIA PRI AKEJKOL'VEK ÚDRŽBE A PRI MONTÁŽI TOHTO RIADIACEHO MODULU.**

Vstupná doska bez voltového vstupného spínača má štyri vstupy pre voltové kontakty umožňujúce použitie až štyroch nezávislých spínaných vstupov.

### Inštalácia

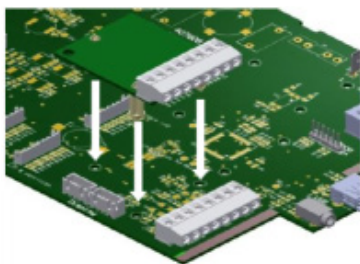
1. Odstráňte kryciu dosku jednotky, dostanete sa do priestoru pre elektrické inštalácie, pokyny v časti Inštalácia a uvedenie do prevádzky v prevádzkovom manuáli k jednotke.

2. Namontujte tri dodané plastové držiaky do pripravených otvorov na module.



3. Namontujte modul na hlavnú dosku v zobrazenej polohe.

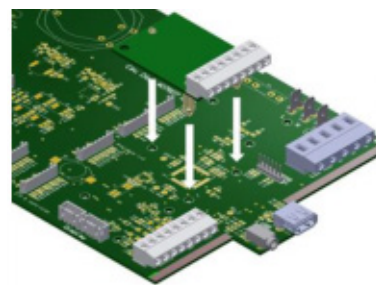
Beznapäťový 16610



Napäťový 16611

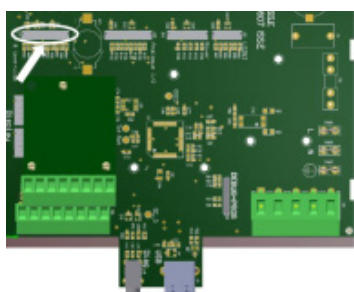


Analógový 0-10 V, 16607

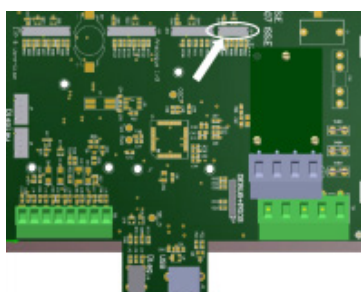


4. Pripojte kábel z modulu do zásuvky na ľavej strane dosky.

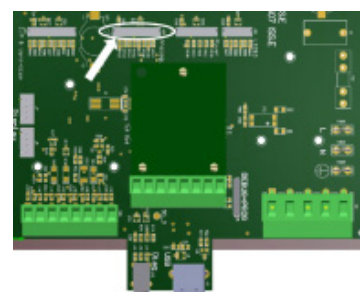
Beznapäťový 16610  
Do zdievky "I/P VentWise"



Napäťový 16611  
Do zdievky J21



Analógový 0-10V 16607  
Do zdievky Analogue I/O

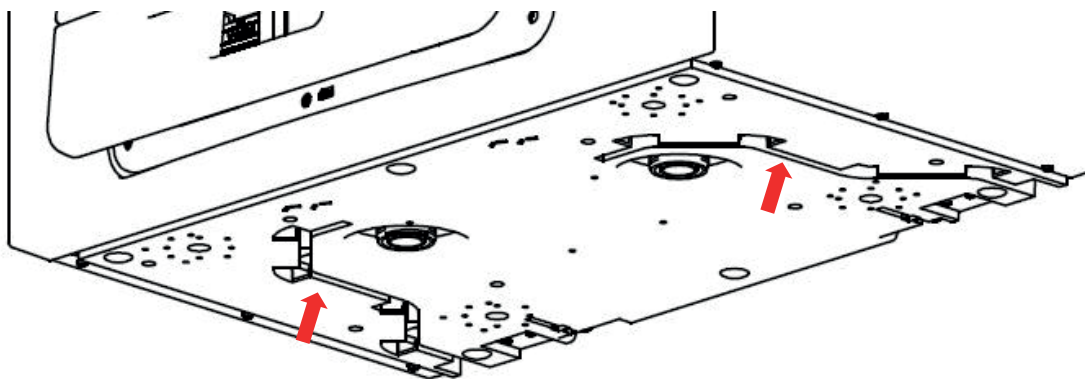


5. Návod pre pripojenie snímačov a spínačov

Je dobrou praxou v oblasti elektromagnetického rušenia, že by sa snímače, spínanej fázy či beznapäťové káble nemali inštalovať bližšie ako 50 mm od iných káblov alebo na rovnaký káblový rošt ako iné káble.

Potrebné ovládacie spínače a snímače pripojte ku konektorom v spodnej časti ovládacieho modulu podľa obrázka na str. 19 a tabuľky 1.

Pri zapájaní externých prvkov je potreba pretiahnuť všetky káble dvoma prestupmi v spodnej časti jednotky, pozri nižšie.



## **- pre modul rozširujúci beznapäťový (4 vstupy), 16610**

6. Pripojte vodič z každého prepínača do svorkovnice, jeden vodič v+ a druhý v-.
7. Pred montážou krytu zistite, ktoré moduly boli pripojené, na ktoré vstupy a či sú nainštalované správne.
8. Pripevnite späť krytky a zapnite jednotku.
9. V nastavení aktivujte každý vstup modulu, aby ste zaistili funkčnosť.
10. Pre nastavenie rýchlosti pre každý vstup sa pozrite do časti Uvedenie do prevádzky v prevádzkovom manuáli k jednotke.

## **- pre modul rozširujúci napäťový (2 vstupy), 16611**

6. Z modulu vezmite káble fázy a neutrál. Pripojte kábel s fázou ku konektoru označenému LS2 a neutrálny vodič k svorke označenej NS2. Pre ďalšie obvody použite obvod LS3 a NS3.
7. Pripevnite späť krytky a zapnite jednotku.
8. Vstupy LS2/3 je možné nastaviť s oneskorením alebo dobehom, ktoré aktivuje zvolený režim prevádzky jednotky (vysoký/prevetrávanie), pozri časť Uvedenia do prevádzky v prevádzkovom manuáli k jednotke.
9. Po nastavení skontrolujte vstupné funkcie LS.

## **- pre modul analógového vstupu PCB, 16607**

6. Pokyny pre umiestnenie senzorov pre meranie teploty, vlhkosti a CO2 su uvedené v prevádzkovom manuáli k jednotke.
7. Pre pripojenie proporcionálnych snímačov pripojte uzemnenie (0V) zo snímača na svorku P1- Analógové dosky a 0-10V signál zo snímača na svorku P1+ Analógové dosky. Pre prídavné opakovanie snímača vyššie pomocou terminálu P2.
8. Pre umiestnenie tmičov sa riadte pokynmi pre ich umiestnenie.
9. Pre pripojenie proporcionálnych tmičov pripojte uzemnenie(0V) od klapky ku svorke V1- analógové dosky a vstupný signál 0-10V z klapky na svorku V1+ analógové dosky. Pre ďalšie opakovanie senzoru vyššie pomocou terminálu V2.
10. Ak chcete nastaviť rýchlosť, typ a prevádzkový rozsah, zmeňte nastavenie, pozri časť Uvedenia do prevádzky v prevádzkovom manuáli k jednotke.
11. Po nastavení skontrolujte vstupné a výstupné funkcie.