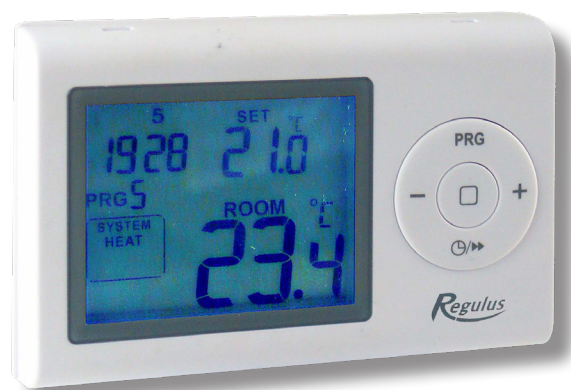


# Regulus

[www.regulus.cz](http://www.regulus.cz)



TP44

Návod na instalaci a použití  
**Digitální programovatelný termostat TP44**

**CZ**

**TP44**

# 1. Popis



Digitální termostat je vhodný k řízení teploty v obývacím pokoji a velmi snadno se ovládá. Umožňuje řídit provoz vytápění nebo chlazení, když je teplota v místnosti nižší nebo vyšší, než uživatel nastavil. Instalace je velmi snadná díky návodu, který obsahuje popis postupu krok za krokem.

**DŮLEŽITÉ: Instalace zařízení musí být provedena vyškoleným pracovníkem. Uživatelská příručka je určena pro oprávněnou obsluhu.**

**DŮLEŽITÉ: před instalací si pozorně přečtěte návod a při používání termostatu se řiďte pokyny, které jsou v něm uvedeny.**

## Doporučení týkající se baterií

- Používejte pouze baterie uvedeného typu.
- Ujistěte se, že baterie vkládáte orientované tak, jak je vyznačeno v příslušném prostoru. Vložení baterií s obrácenou polaritou může poškodit termostat.
- Nepoužívejte dohromady baterie různého typu, např. alkalické se zinko-uhlíkovými, nebo staré s novými.
- Pokud víte, že termostat nebudete delší dobu používat, vyjměte z něj baterie, aby nedošlo k poškození termostatu jejich případným vytečením.


## Doporučení týkající se instalace a používání termostatu

- Tento digitální termostat je určen výhradně pro použití v interiéru (uzavřené pokoje, garáže, verandy atd.). Neumísťujte ho ven ani do prostor, kde by byl vystaven dešti.
- Neumísťujte ho do prostor s vysokou vlhkostí.
- Měl by být umístěn na vnitřní stěnu asi 1,5 m nad podlahu, do prostor, kde se budou projevovat změny v celkové teplotě místnosti díky volně cirkulujícímu vzduchu.
- Neumísťovat nad zdroje tepla (televizní přijímač, topidlo, lednice apod.), ani tam, kde by byl vystaven přímým slunečním paprskům, průvanu a záření od ostatních přístrojů.
- Tento termostat může ovládat pouze jedno zařízení. Připojení několika zařízení v kaskádě nebo v sérii (např. topidlo a ventilátor) nezaručuje jeho správné fungování.
- Před připojením jakéhokoli zařízení vypněte přívod elektriny.
- Buďte maximálně opatrní, když připojujete zařízení a napájení; nesprávné zapojení nebo nedostatečné stínění elektrických kabelů může poškodit zařízení a ohrozit vaši bezpečnost.

Pozn.: Výrobce odmítá jakoukoli odpovědnost za škodu způsobenou nesprávnou instalací nebo používáním přístroje v rozporu s návodem.

# 2. Specifikace

## Termostat: kód 17173

1. Programovatelnost: programovatelný na 7 dní, 5/2 dny a 24 h, 6 změn teploty za den
2. Rozsah zobrazované teploty: 0-40 C (v krocích po 0,1°C)
3. Rozsah nastavitelné teploty: 7-35°C (v krocích po 0,5°C)
4. Přesnost měření teploty:  $\pm 1^\circ\text{C}$  (při 20°C)
5. Napájení: 2x baterie AAA 1,5 V, alkalické
6. Spínaný proud: 6 A (2 A indukční zátěž), 230 V
7. Indikace slabých baterií: Když je napětí baterií menší než 2,7 V, zobrazí se symbol 
8. Odběr proudu v pohotovostním režimu: 30  $\mu\text{A}$ , odběr podsvětlení  $\leq 6 \text{ mA}$
9. Barva podsvětlení: bílá
10. Rozměry: 120 x 77 x 28 mm

### 3. LCD displej



### 4. Provozní režimy

Podržte stisknutý střed kolečka  po dobu 5 s, tím se otevře možnost vybrat provozní režim. Stiskem **+** nebo **-** vyberete režim topení (HEAT) nebo chlazení (COOL), volbu potvrdíte .

### 5. Nastavení času

1. Stiskněte jednou symbol , dokud nezačne blikat číslo dne, pomocí tlačítek **+** nebo **-** vyberte od 1 do 7.
2. Stiskněte jednou symbol , dokud nezačne blikat symbol hodin, pomocí tlačítek **+** nebo **-** vyberte od 0 do 23.
3. Stiskněte jednou symbol , dokud nezačne blikat symbol minut, pomocí tlačítek **+** nebo **-** vyberte od 0 do 59.
4. K potvrzení změn stiskněte tlačítko  nebo vyčkejte 15 s, než jsou hodnoty přijaty a termostat se vrátí do provozního režimu.

### 6. Nastavení programu

1. Stiskněte tlačítko **PRG**, začnou blikat čísla dnů v týdnu (1, 2, 3, 4, 5, 6, 7).
2. Pomocí tlačítka **+** nebo **-** zvolte nastavení „1 2 3 4 5“ nebo „6 7“ (režim 5/2), „1 2 3 4 5 6 7“ (režim 7 dní), nebo postupně „1, 2, 3, 4, 5, 6, 7“ (režim 24 h).
3. Stiskněte jednou tlačítko **PRG**, na displeji se ukáže **PRG1** a rozbliká se čas, pomocí tlačítek **+** a **-** nastavte první čas požadovaného programu (v krocích po 10 minutách).
4. Stiskněte ještě jednou tlačítko **PRG**, rozbliká se teplota, pomocí tlačítek **+** a **-** nastavte teplotu (v krocích po 0,5°C).
5. Stiskněte znovu tlačítko **PRG**, na displeji se ukáže **PRG** a rozbliká čas. Opakujte kroky 3 a 4, dokud není nastavených všech 6 časů a teplot pro pondělí (zvolený den).
6. Jakmile jsou nastavené časy a teploty pro pondělí a 1 (pondělí) bliká, stiskněte znovu **PRG** a opakujte kroky 2-4, dokud nebudou nastavené požadované časy a teploty pro všech 7 dnů.
7. Jakmile jsou nastavené časy a teploty pro všech 7 dnů v týdnu, stiskněte jako potvrzení tlačítko  nebo vyčkejte 60 s, než jsou hodnoty přijaty a termostat se vrátí do provozního režimu.

8. Opakovanými stisky tlačítka **PRG** můžete procházet nastavené parametry.
9. Tovární nastavení:  
 Den 1 až Den 7 :  
 PRG1: 6:00 20 °C                      PRG2: 8:00 15 °C                      PRG3: 12:00 15 °C  
 PRG4: 14:00 15 °C                      PRG5: 17:00 21 °C                      PRG6: 22:00 15 °C

## 7. Manuální nastavení teploty

K nastavení teploty stiskněte + nebo -, pak stiskněte tlačítko  nebo vyčkejte 15 s, než jsou hodnoty přijaty. Zobrazen symbol . Podle této hodnoty termostat poběží do doby změny programu nebo do ukončení stiskem tlačítka . Na displeji se s hodinami střídá čas, který zbývá do přechodu na program.

## 8. Kalibrace teploty

Podržte stisknuté tlačítko  po dobu 5 s, vstoupíte do výběru provozních režimů, pak stiskněte tlačítko a otevře se možnost kalibrovat teplotu „CAL“ (od -3 °C do +3 °C v krocích po 0,5°C). Pomocí tlačítek + a - nastavte požadovanou hodnotu a stiskem tlačítka  ji potvrďte.

## 9. Podsvětlení

Podsvětlení se zapne použitím jakéhokoli tlačítka a vypne se po 15 s nečinnosti.

## 10. Výměna baterií

Průměrná životnost baterií je 1 rok, ale tato doba se může významně zkrátit, pokud se bude často spínat podsvětlení. Jakmile se na displeji objeví symbol slabé baterie , je potřeba baterie vyměnit. Výměna baterií způsobí ztrátu času.

## 11. Trvalá teplota/dovolená

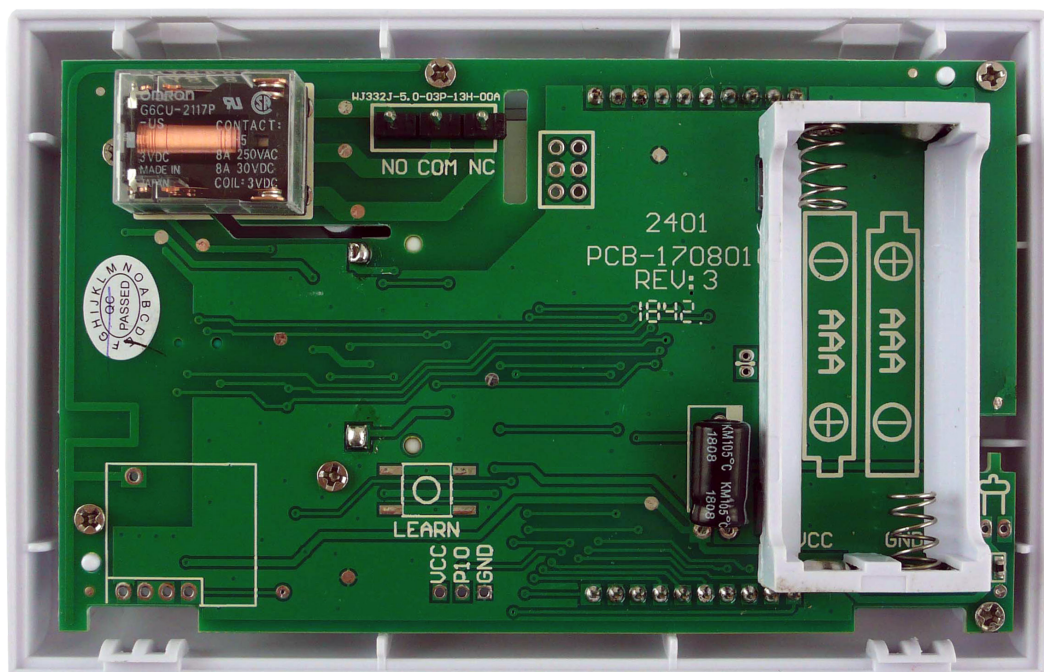
Stiskněte + nebo -, teplota se rozblíká. Pak stiskněte , tím vstoupíte do režimu trvalé teploty. Stiskem  změny potvrďte nebo vyčkejte 15 s, než jsou hodnoty přijaty. Takto nastavená teplota bude platit trvale, do doby, než ji ukončíte stiskem tlačítka .

## 12. Resetování termostatu do továrního nastavení

Sejměte zadní kryt a vyjměte baterie, na předním panelu stiskněte tlačítko  a podržte ho. Vložte baterie, displej se rozsvítí a zobrazí všechny symboly, pak tlačítko uvolněte a termostat se uvede do továrního nastavení.

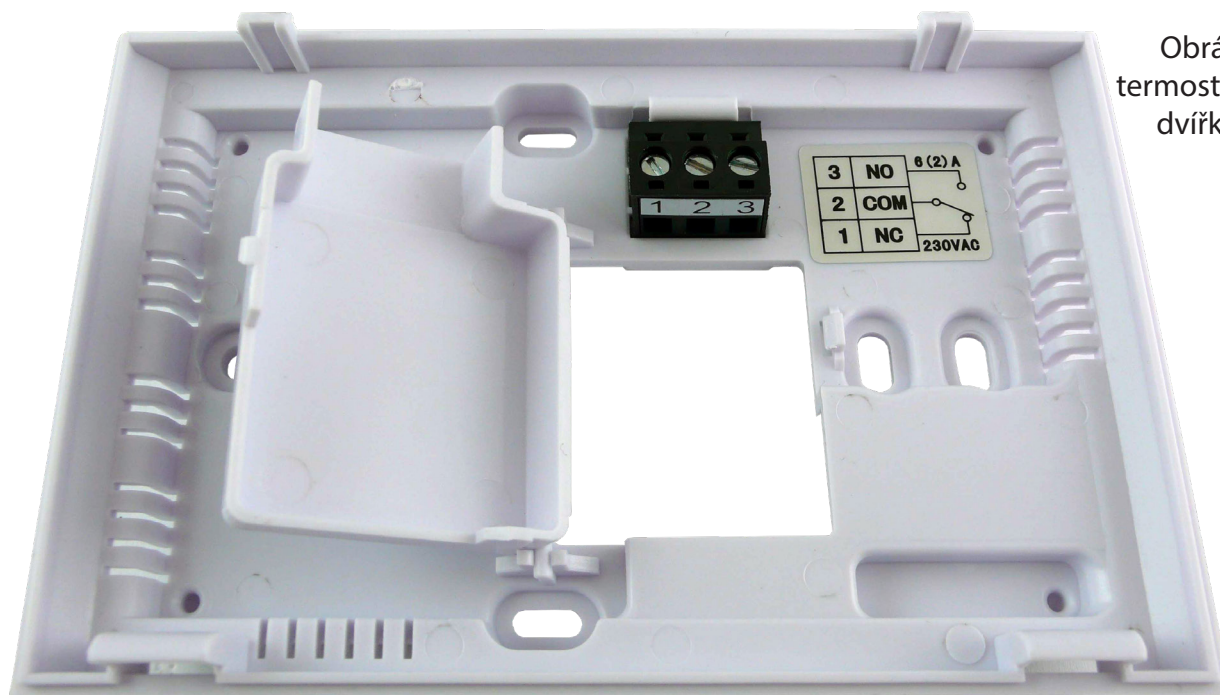
## 13. Elektrické zapojení

Termostat ovládá kotel nebo klimatizaci přes bezpotenciálové relé: 1 (NC), 2 (COM), 3 (NO).



Zadní strana předního dílu termostatu





Obrázek zadního dílu termostatu s otevřenými dvířky (instaluje se na stěnu)

**Topení:** připojte dva připojovací kabely ovládaného zařízení ke svorkám č. 3 (NO - „normálně rozepnuto“) a č. 2 (COM).

**Chlazení:** připojte dva připojovací kabely ovládaného chladicího zařízení ke svorkám č. 2 (COM) a č. 1 (NC - „normálně sepnuto“).

- Z bezpečnostních důvodů je nutno vrátit na místo sejmutý vnitřní kryt ihned po připojení kabelů.

**Zařízení musí namontovat a zapojit kvalifikovaný odborník. Při připojování termostatu k otopnému či chladicímu zařízení vždy respektujte pokyny výrobce.**

### Schemata zapojení termostatu pro topení:

Pro zařízení vyžadující napájení 230 V.

Pro zařízení vyžadující beznapěťový kontakt.







**REGULUS spol. s r.o.**

E-mail: [obchod@regulus.cz](mailto:obchod@regulus.cz)

Web: [www.regulus.cz](http://www.regulus.cz)

